

# 用 Delphi 建立 WIN95 的用户菜单

何亚群 吴建新 (中国矿业大学 221008)

## 一、DELPHI 的开发环境

启动 DELPHI 后,在屏幕上可见 DELPHI 的软件开发环境,如图 1 所示。屏幕顶行是 DELPHI 的标题行,第二行为 DELPHI 的主菜单,共九个菜单项,习惯于 TURBO PASCAL 5.0 以上版本的用户对它们是非常熟悉的。主菜单条下面是 DELPHI 的工具条,分成两个部分:左边两行共十四图标是加速条(SPEED BAR),其余的右边部分是 DELPHI 的成员(COMPONENT)模块。成员模块又以卡片管理的形式分成八页,分别是标准页、附加页、对话页等。这样一来,DELPHI 为用户提供了七十多个成员。工具条中每一个成员和加速条图标的含义

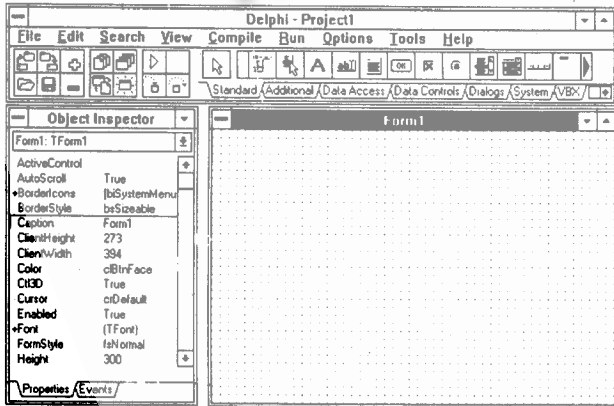


图 1

会在鼠标拖过工具条的某个图标时,以提示框的形式显示在该图标的下方。

屏幕右边的窗口即为 DELPHI 应用软件开发时的工作窗口,又称为定制窗体。这个加有网格的窗体是供编程人员设计应用软件时安排屏幕上图标、按钮位置的工作窗口。定制窗体左边的窗口是 DELPHI 的对象观察器(OBJECT INSPECTOR),对象观察器分成两页,即属性页(PROPERTYIES)和事件页(EVENTS)。它们用来确定放置在定制窗体中不同成员的属性。

由于 DELPHI 的成员与属性比较庞杂,限于篇幅不

能一一作介绍,在以下的菜单设计过程中,将举几个例子,说明它们的用法。

## 二、用户菜单的建立

### 1. 菜单设计工具

启动 DELPHI 后,在对象观察器的属性页(如图 1)用鼠标双击标题(CAPTION)栏的右区,并键入“演示菜单”,此时原定制窗体标题行上的“Form1”即被键入的字符串改写。

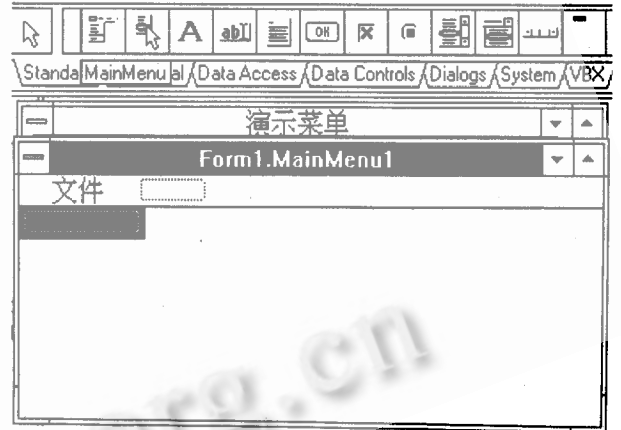


图 2

打开成员模板的标准(STANDARD)页,选中主菜单(MAINMENU)成员并双击。通过这样的操作在定制窗体的中央将出现一个被聚焦后的菜单设计工具(MENU DESIGNER),再双击菜单设计工具即可将其打开,如图 2 所示,现在屏幕右边的这个菜单设计工具实际上就是我们常见的下拉式菜单的框架,用户只要在对象观察器的标题属性右列,分别写入菜单项的名称即可,其方法与前面所述改写定制窗体标题的方法相同。当在标题属性栏的右列键入半角的“-”符号时,菜单项产生一分隔栏,图 3 为设计过程中的下拉菜单。

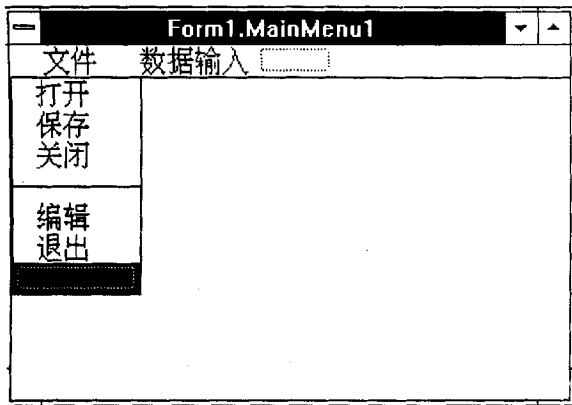


图 3

## 2. 子菜单的建立

若用户欲在建立的下拉菜单中加进一个子菜单,如在图3的“编辑”项下还需有子菜单。可先单击下拉菜单的“编辑”项,然后再单击鼠标右键,屏幕上即弹出一个系统菜单。在该菜单中选择子菜单建立(CREATE SUB-MENU)项,并单击该项,此时出现子菜单设计框架。在对象观察器的标题栏右列输入子菜单项所需内容即可。此外,用户还可以看到在“编辑”菜单项后会自动加上一个箭头,表示该项下面有子菜单。

## 3. 加速键与快捷键的建立

如果想要使菜单项中的某字母成为加速键,只要在对象观察器的标题属性栏右列写菜单项内容时,在该字母前加一个“&”符号。

若想要在某一菜单项加入快捷键,则单击对象观察器的快捷(SHORTCUT)属性右列,写入或通过双击鼠标左键读入一个组合键即可。

## 4. 菜单项的增删

要增加新菜单项,只要将所需插入位置上的菜单项激活,再击INSERT键,即在菜单中插入一个空项,然后在标题属性栏写入菜单项内容即可。

删除一个已建立的菜单项,只要该菜单项激活,再击DEL键,即可删除该菜单项。图4为正在设计中的下拉菜单。

## 5. 菜单项的重排

设计人员对已设计好的菜单项排列次序不满意时,可重新安排菜单项的位置。其方法是将要重排的菜单项激活并拖动即可。若该菜单项下有子菜单时,子菜单的

位置将随该菜单项的移动而变动,因此操作非常方便。但要注意的是,不能将某一菜单项移入子菜单。

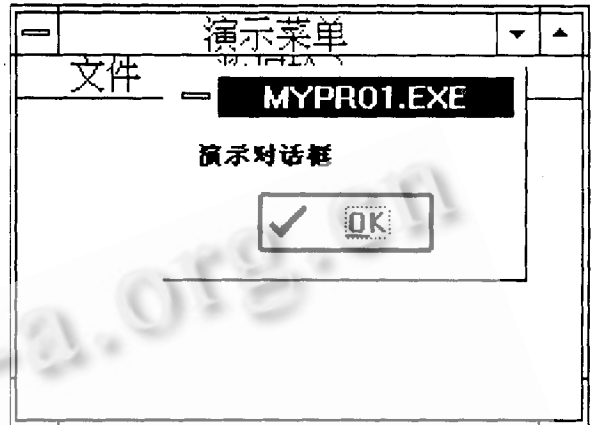


图 4

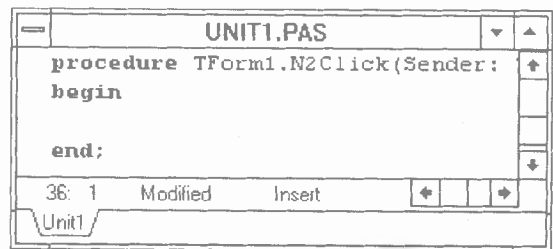


图 5

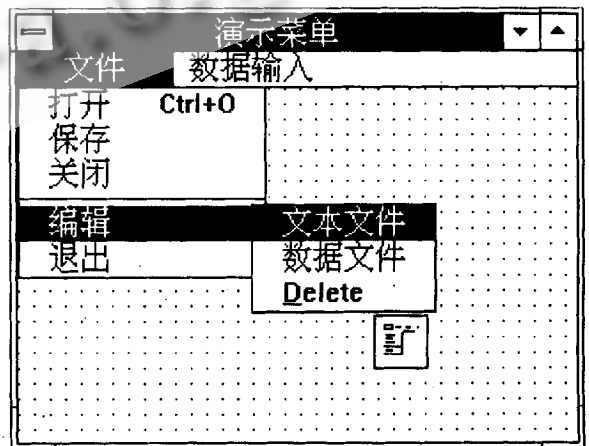


图 6

## 6. 使菜单响应

当用户想使已编好的某一菜单项执行某一事件时,设计者可在菜单设计工具上,双击该菜单项,屏幕上弹出一个 PASCAL 代码输入框,如图 5 所示。我们在 BEGIN 后面写入 SHOWMESSGAE('演示对话框');则当程序运行时,单击该菜单项就会弹出一个如图 6 所示的对话框。

## 三、编译与运行

设计好一个 DELPHI 项目(PROJECT)后,在磁盘上将保存下五个文件,分别是 DELPHI 项目文件.DPR (DELPHI PROJECT)、PASCAL 程序文件.PAS、窗体文

件.DFM(DELPHI FORM)以及优化代码文件.OPT 和结果文件.RES。其中前三个文件是不可缺少的。编译或运行前,用户可用 DELPHI 主菜单的选择|项目(OPTION|PROJECT),选取目录/条件页(DIRECTORIES/CONDITIONALS),将输出目录设置到一个用户自建目录,这样生成的文件不至与 DELPHI 的系统文件混乱。

至此,执行 DELPHI 主菜单中的编译或运行项,即可在磁盘上得到另外两个文件,一个是可执行文件.EXE,另一个则是 DELPHI 的编译单元.DCU,其中.EXE 文件可脱离 DELPHI 环境,在 WINDOWS 95 下直接运行。

(来稿时间:1996 年 10 月)